

## **INFORME DEL SECTOR AUTOMOTOR A ENERO DE 2017**

### **COMENTARIO DEL MES**

FENALCO y ANDI, gremios representantes de la industria y la importación de vehículos y de motocicletas del país, presentan el balance del sector automotor en 2016, el informe de Registro de Vehículos a enero de 2017 y perspectivas para el presente año.

“2016 fue un año para el sector automotor en el que continúan las ventas de vehículos por encima de las 250.000 unidades. En 2017, se espera una recuperación de la confianza del consumidor, un comportamiento del PIB superior al de 2016 y consecuentemente un registro de vehículos de más de 255.000 unidades”, afirmó Eduardo Visbal, Vicepresidente de FENALCO.

Por su parte, Juliana Rico, Directora Ejecutiva de la Cámara de la Industria Automotriz de la ANDI, afirma que las ensambladoras de vehículos permanecen en los primeros lugares de ventas; además, los vehículos y las motocicletas producidas en el país, han incrementado su participación en el mercado (el 37,3% de los vehículos y el 93% de las motocicletas son hechos en Colombia), y por último, este es el único sector industrial que ha logrado un crecimiento de 16% de exportaciones en 2016. □

### **El año 2017 inicia con 17.215 unidades nuevas matriculadas y un aumento del 2,8%**

- En el mes de enero, el total nacional de matrículas de vehículos nuevos es 17.215 unidades, que frente a las 16.740 unidades matriculadas en enero de 2016, representan un aumento de 2,8%.
- En enero, las ciudades con mayor número de vehículos matriculados son Bogotá, Cali y Medellín. Frente al mes de enero del año anterior, Bogotá aumentó 10,0%, Cali disminuyó 1,8% y Medellín creció 14,2%.
- Después de Bogotá, los departamentos de Antioquia, Valle del Cauca y Cundinamarca ocupan, en este orden, los tres siguientes lugares en matrículas del mes de enero de 2017. Frente a enero del año pasado, aumentaron 1,5%, 3,6% y 6,1%, respectivamente.

- Las tres marcas con mayor número de matrículas en enero de este año son Chevrolet, Renault y Nissan. Chevrolet disminuyó 4,5% frente a enero de 2016, mientras que Renault y Nissan aumentaron 14,9% y 38,0%, respectivamente, en relación con este mismo mes del año anterior.
- En enero del presente año, las líneas Chevrolet Spark, Chevrolet Sail y Renault Duster ocupan los tres primeros lugares en matrículas en ese orden. Frente a enero de 2016, las líneas Spark y Sail de Chevrolet disminuyeron 11,9% y 8,6%, respectivamente, y la línea Duster de Renault creció 1,8%, en relación con enero de 2016. □

### INCLUYE

- Países de origen de los vehículos a septiembre de 2016, última información disponible.
- Clasificación de las veinte líneas más matriculadas.
- Participación de las marcas por área metropolitana.

### MATRÍCULAS \*

Vehículos nuevos que registró el RUNT

ACUMULADO  
AÑO 2017

17.215

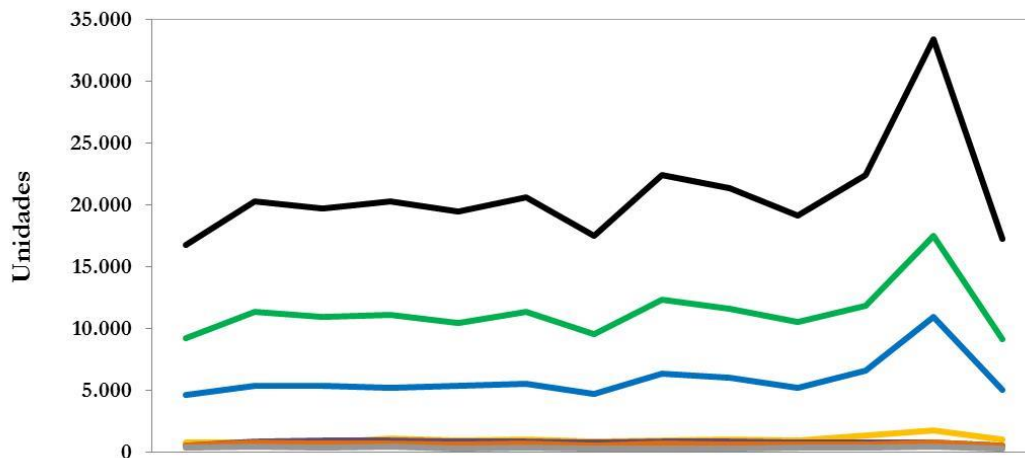
ENERO  
2017

17.215

\* Para efecto de este documento:

- Las matrículas se refieren a automóviles, buses, busetas, camiones, camionetas, camperos, microbuses, tractocamiones y volquetas, año modelo 2014 o posterior, registrados en el RUNT como matrículas de nuevos o no usados. No incluye vehículos con reserva estadística.
- El segmento Comerciales Pasajeros comprende buses, microbuses y busetas.
- El segmento Comerciales Carga comprende camiones, tractocamiones y volquetas.

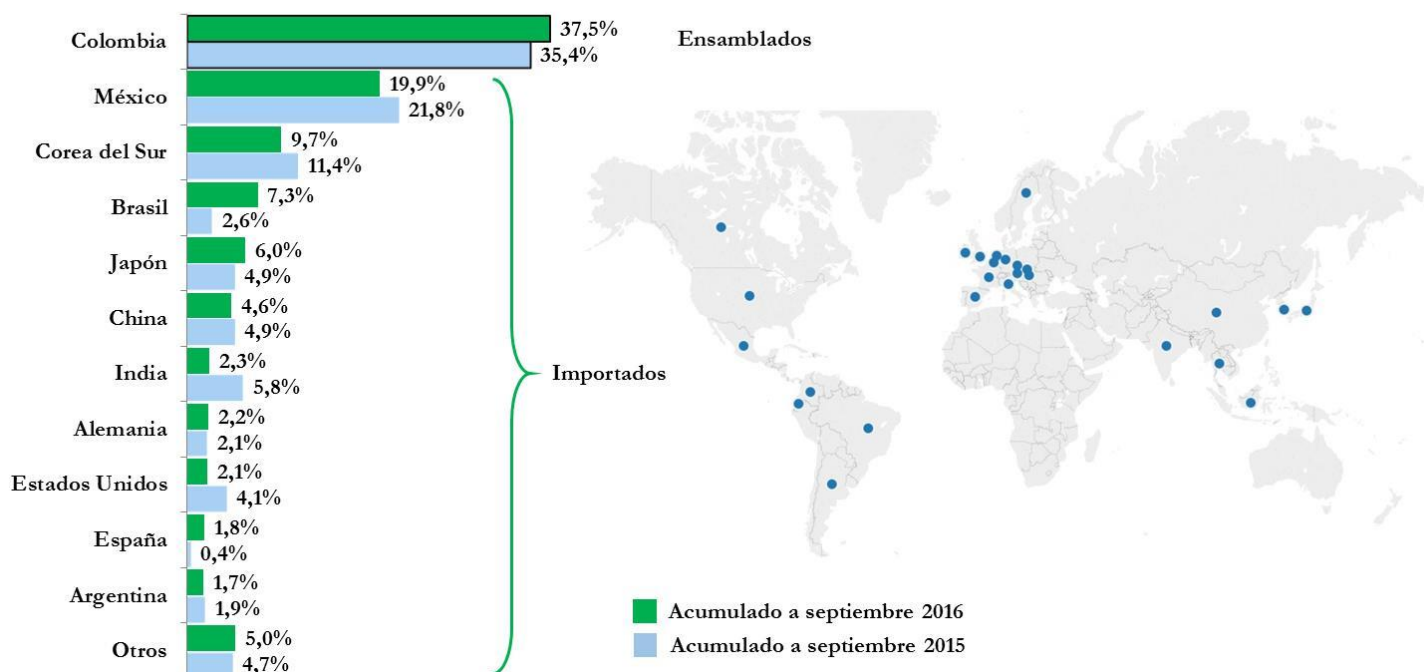
Matrículas de vehículos nuevos – enero de 2016 a enero de 2017



	ene.-16	feb.-16	mar.-16	abr.-16	may.-16	jun.-16	jul.-16	ago.-16	sep.-16	oct.-16	nov.-16	dic.-16	ene.-17
<b>Total</b>	16.740	20.278	19.737	20.291	19.464	20.589	17.526	22.409	21.378	19.168	22.384	33.431	17.215
<b>Automóviles</b>	9.255	11.345	10.930	11.088	10.427	11.318	9.575	12.339	11.595	10.549	11.873	17.512	9.111
<b>Utilitarios</b>	4.620	5.386	5.381	5.234	5.406	5.517	4.723	6.357	6.059	5.227	6.558	10.926	5.070
<b>Pick Ups</b>	787	738	747	1.123	948	997	856	902	1.053	923	1.371	1.770	1.006
<b>Taxis</b>	568	829	933	918	858	899	739	853	851	761	792	771	540
<b>Comerciales Carga</b>	537	781	698	691	647	675	549	718	627	655	593	786	512
<b>Comerciales Pasajeros</b>	366	419	358	461	292	367	289	295	292	355	401	481	284

Fuente: Cálculos Fenalco–Andi con base en cifras del RUNT.

Países de origen de los vehículos del mercado automotor colombiano – acumulado a septiembre de 2016 \*



Fuente: Cálculos Fenalco–Andi con base en cifras de la DIAN y el RUNT.  
\* Nota: Última información disponible.

## Matrículas mensuales de vehículos nuevos

Mes	2014	2015	2016	2017	Participación 2017	Variación 2017/2016
1 Enero	20.115	21.241	16.740	17.215	100,0%	2,8%
2 Febrero	23.744	22.871	20.278	-	-	-
3 Marzo	24.075	24.671	19.737	-	-	-
4 Abril	26.128	21.863	20.291	-	-	-
5 Mayo	26.865	22.525	19.464	-	-	-
6 Junio	22.974	22.476	20.589	-	-	-
7 Julio	27.650	26.595	17.526	-	-	-
8 Agosto	27.465	23.208	22.409	-	-	-
9 Septiembre	29.528	24.855	21.378	-	-	-
10 Octubre	31.386	22.412	19.168	-	-	-
11 Noviembre	25.700	21.004	22.384	-	-	-
12 Diciembre	40.393	29.546	33.431	-	-	-
<b>Total</b>	<b>326.023</b>	<b>283.267</b>	<b>253.395</b>	<b>17.215</b>	<b>100,0%</b>	<b>2,8%</b>

Fuente: Cálculos Fenalco–Andi con base en cifras del RUNT.

## Matrículas de vehículos nuevos por tipología y servicio en enero de 2017

Tipología	Particular	Público	Oficial	Total	Participación 2017	Variación 2017/2016
Automóviles	9.105	0	6	9.111	52,9%	-1,6%
Utilitarios	4.810	231	29	5.070	29,5%	9,7%
Pick Ups	931	51	24	1.006	5,8%	27,8%
Camionetas	63	485	6	554	3,2%	27,1%
Taxis	0	540	0	540	3,1%	-4,9%
Camiones	13	370	15	398	2,3%	-14,8%
Buses	0	155	2	157	0,9%	-29,9%
Vans	77	61	0	138	0,8%	-19,3%
Volquetas	0	101	9	110	0,6%	86,4%
Microbuses	5	101	1	107	0,6%	-6,1%
Busetas	1	19	0	20	0,1%	-28,6%
Tractocamiones	0	4	0	4	0,0%	-63,6%
<b>Total</b>	<b>15.005</b>	<b>2.118</b>	<b>92</b>	<b>17.215</b>	<b>100,0%</b>	<b>2,8%</b>

Fuente: Cálculos Fenalco–Andi con base en cifras del RUNT.

## Clasificación de las veinte primeras líneas matriculadas por tipología en enero de 2017

Orden	Línea	Automóviles	Utilitarios	Pick Ups	Camionetas	Taxis	Camiones	Otras	Total
1	CHEVROLET SPARK	1.175	0	0	0	0	0	0	1.175
2	CHEVROLET SAIL	1.031	0	0	0	8	0	0	1.039
3	RENAULT DUSTER	0	660	176	0	0	0	0	836
4	MAZDA 3	760	0	0	0	0	0	0	760
5	KIA PICANTO	485	0	0	0	222	0	0	707
6	RENAULT LOGAN	672	0	0	0	21	0	0	693
7	RENAULT CLIO	622	0	0	0	2	0	0	624
8	RENAULT SANDERO	541	0	0	0	0	0	0	541
9	CHEVROLET TRACKER	0	528	0	0	0	0	0	528
10	RENAULT STEPWAY	481	0	0	0	0	0	0	481
11	NISSAN FRONTIER	0	1	361	54	0	0	0	416
12	NISSAN MARCH	360	0	0	0	0	0	0	360
13	CHEVROLET ONIX	333	0	0	0	0	0	0	333
14	RENAULT CAPTUR	0	321	0	0	0	0	0	321
15	MAZDA 2	319	0	0	0	0	0	0	319
16	FORD FIESTA	317	0	0	0	0	0	0	317
17	MAZDA CX-5	0	307	0	0	0	0	0	307
18	KIA RIO	299	0	0	0	0	0	0	299

## Clasificación de las veinte primeras líneas matriculadas por tipología en enero de 2017

Orden	Línea	Automóviles	Utilitarios	Pick Ups	Camionetas	Taxis	Camiones	Otras	Total
19	VOLKSWAGEN GOL	237	0	0	0	0	0	0	237
20	KIA NEW SPORTAGE	0	233	0	0	0	0	0	233
	OTRAS LÍNEAS	1.479	3.020	469	500	287	398	536	6.689
	<b>Total</b>	<b>9.111</b>	<b>5.070</b>	<b>1.006</b>	<b>554</b>	<b>540</b>	<b>398</b>	<b>536</b>	<b>17.215</b>

Fuente: Cálculos Fenalco–Andi con base en cifras del RUNT.

## Comportamiento de las veinte primeras líneas matrículas de vehículos nuevos en enero de 2017

Orden	Línea	Mes	% Mes	Variación Frente al Año Anterior
1	CHEVROLET SPARK	1.175	6,8%	-11,9%
2	CHEVROLET SAIL	1.039	6,0%	-8,6%
3	RENAULT DUSTER	836	4,9%	1,8%
4	MAZDA 3	760	4,4%	27,3%
5	KIA PICANTO	707	4,1%	0,4%
6	RENAULT LOGAN	693	4,0%	-7,5%
7	RENAULT CLIO	624	3,6%	235,5%
8	RENAULT SANDERO	541	3,1%	-44,9%
9	CHEVROLET TRACKER	528	3,1%	-23,9%
10	RENAULT STEPWAY	481	2,8%	51,7%
11	NISSAN FRONTIER	416	2,4%	80,9%
12	NISSAN MARCH	360	2,1%	-6,0%
13	CHEVROLET ONIX	333	1,9%	33.200,0%
14	RENAULT CAPTUR	321	1,9%	-
15	MAZDA 2	319	1,9%	2,6%
16	FORD FIESTA	317	1,8%	-3,6%
17	MAZDA CX-5	307	1,8%	42,8%
18	KIA RIO	299	1,7%	-29,1%
19	VOLKSWAGEN GOL	237	1,4%	276,2%
20	KIA NEW SPORTAGE	233	1,4%	-38,0%
	OTRAS LÍNEAS	6.689	38,9%	-2,9%
	<b>Total</b>	<b>17.215</b>	<b>100,0%</b>	<b>2,8%</b>

Fuente: Cálculos Fenalco–Andi con base en cifras del RUNT.

## Comportamiento de las matrículas de vehículos nuevos por marca en enero de 2017

Orden	Marca	Mes	% Mes	Variación Frente al Año Anterior
1	CHEVROLET	4.123	24,0%	-4,5%
2	RENAULT	3.692	21,4%	14,9%
3	NISSAN	1.610	9,4%	38,0%
4	MAZDA	1.510	8,8%	25,2%
5	KIA	1.455	8,5%	-18,8%
6	FORD	964	5,6%	23,0%
7	TOYOTA	677	3,9%	45,0%
8	VOLKSWAGEN	552	3,2%	26,3%
9	SUZUKI	382	2,2%	-24,1%
10	HYUNDAI	249	1,4%	-71,8%
11	JAC	207	1,2%	172,4%
12	BMW	193	1,1%	82,1%
13	MERCEDES-BENZ	180	1,0%	-36,6%
14	HINO	174	1,0%	16,0%
15	FOTON	155	0,9%	63,2%
16	HONDA	108	0,6%	30,1%
17	CHERY	95	0,6%	-31,2%
18	DFSK	76	0,4%	-6,2%
19	MITSUBISHI	72	0,4%	-20,0%
20	DODGE	64	0,4%	12,3%
21	INTERNATIONAL	52	0,3%	44,4%
22	SUBARU	49	0,3%	-16,9%
23	VOLVO	48	0,3%	-30,4%
24	AUDI	43	0,2%	-31,7%
25	JEEP	43	0,2%	-45,6%
26	CHANGAN	40	0,2%	5,3%
27	DAF	37	0,2%	-
28	SSANGYONG	33	0,2%	-8,3%
29	LAND ROVER	31	0,2%	93,8%
30	GREAT WALL	24	0,1%	-35,1%
31	JMC	19	0,1%	72,7%
32	PEUGEOT	19	0,1%	216,7%
33	MINI	18	0,1%	-30,8%
34	MITSUBISHI FUSO	18	0,1%	-43,8%
35	AGRALE	17	0,1%	-
36	MG MORRIS GARAGES	17	0,1%	325,0%
37	BAIC	15	0,1%	-37,5%
38	FREIGHTLINER	14	0,1%	-57,6%
39	DONG FENG	10	0,1%	-44,4%

## Comportamiento de las matrículas de vehículos nuevos por marca en enero de 2017

Orden	Marca	Mes	% Mes	Variación Frente al Año Anterior
40	CITROËN	9	0,1%	-43,8%
41	BAIC-KENBO	8	0,0%	-
42	CHANGHE	8	0,0%	0,0%
43	FAW	8	0,0%	100,0%
44	JAGUAR	8	0,0%	300,0%
45	YUTONG	8	0,0%	300,0%
46	KENWORTH	7	0,0%	-46,2%
47	LIFAN	7	0,0%	-41,7%
48	LEXUS	6	0,0%	200,0%
49	JOYLONG	5	0,0%	400,0%
50	SCANIA	5	0,0%	-82,1%
51	TRI RING	5	0,0%	-
52	BRILLIANCE	4	0,0%	-33,3%
53	IVECO	4	0,0%	-75,0%
54	MAHINDRA	4	0,0%	-33,3%
55	PORSCHE	4	0,0%	300,0%
56	GEELY	3	0,0%	0,0%
57	GOLDEN DRAGON	3	0,0%	50,0%
58	HIGER	3	0,0%	-
59	SINOTRUK	3	0,0%	-
60	ŠKODA	3	0,0%	-25,0%
61	DFLZ	2	0,0%	-33,3%
62	MACK	2	0,0%	0,0%
63	MASERATI	2	0,0%	-
64	SEAT	2	0,0%	-33,3%
65	BYD	1	0,0%	-90,0%
66	CADILLAC	1	0,0%	0,0%
67	CATERHAM	1	0,0%	-
68	DAEWOO	1	0,0%	-
69	LANDWIND	1	0,0%	-
70	MAXUS	1	0,0%	-
71	YUEJIN	1	0,0%	-50,0%
	OTRAS MARCAS	0	0,0%	-100,0%
<b>Total</b>		<b>17.215</b>	<b>100,0%</b>	<b>2,8%</b>

Fuente: Cálculos Fenalco-Andi con base en cifras del RUNT.



## Participación de las marcas por área metropolitana en enero de 2017

Orden	Marca	Bogotá, D. C.	Valle de Aburrá	Cali	Barranquilla	Bucaramanga	Cartagena de Indias	Centro Occidente	Cúcuta	Ibagué	Manizales	Otras	Total	Total Matrículas
1	CHEVROLET	29,2%	12,9%	10,8%	3,8%	3,2%	2,6%	2,1%	2,9%	2,6%	1,5%	28,4%	100,0%	4.123
2	RENAULT	32,6%	18,8%	9,5%	3,7%	4,3%	2,9%	1,8%	1,6%	1,1%	2,3%	21,4%	100,0%	3.692
3	NISSAN	35,5%	13,4%	12,5%	6,2%	3,7%	2,0%	3,1%	1,9%	1,4%	1,2%	19,1%	100,0%	1.610
4	MAZDA	37,4%	21,4%	9,9%	4,4%	3,6%	2,4%	2,1%	2,2%	2,2%	1,8%	12,7%	100,0%	1.510
5	KIA	25,9%	13,7%	20,6%	5,9%	6,1%	3,4%	2,1%	1,4%	2,1%	1,4%	17,5%	100,0%	1.455
6	FORD	46,7%	13,7%	11,9%	4,3%	4,7%	1,9%	2,0%	2,0%	2,1%	1,1%	9,8%	100,0%	964
7	TOYOTA	38,7%	23,2%	5,0%	3,2%	4,0%	1,3%	1,6%	4,7%	2,8%	0,9%	14,5%	100,0%	677
8	VOLKSWAGEN	58,5%	8,9%	6,0%	2,0%	1,8%	1,1%	3,3%	1,8%	1,3%	4,7%	10,7%	100,0%	552
9	SUZUKI	29,6%	12,6%	11,0%	4,2%	4,2%	4,7%	1,8%	1,0%	1,8%	0,3%	28,8%	100,0%	382
10	HYUNDAI	36,1%	8,0%	8,8%	5,2%	9,2%	3,2%	0,4%	2,0%	4,8%	3,2%	18,9%	100,0%	249
11	JAC	9,7%	5,8%	6,8%	0,5%	3,9%	0,5%	3,4%	2,4%	1,4%	0,5%	65,2%	100,0%	207
12	BMW	67,9%	14,0%	6,2%	0,0%	1,6%	0,0%	3,1%	0,5%	2,1%	2,6%	2,1%	100,0%	193
13	MERCEDES-BENZ	44,4%	18,9%	6,7%	1,7%	2,8%	0,0%	2,2%	0,6%	0,6%	0,0%	22,2%	100,0%	180
14	HINO	0,6%	13,2%	0,6%	2,9%	1,1%	0,0%	0,6%	3,4%	0,0%	0,6%	77,0%	100,0%	174
15	FOTON	2,6%	18,7%	1,3%	4,5%	8,4%	0,0%	1,3%	0,6%	0,0%	1,3%	61,3%	100,0%	155
16	HONDA	46,3%	14,8%	14,8%	8,3%	4,6%	0,9%	3,7%	0,0%	0,9%	0,0%	5,6%	100,0%	108
17	CHERY	22,1%	13,7%	2,1%	8,4%	7,4%	8,4%	0,0%	0,0%	0,0%	0,0%	37,9%	100,0%	95
18	DFSK	6,6%	7,9%	0,0%	1,3%	2,6%	2,6%	11,8%	0,0%	0,0%	0,0%	67,1%	100,0%	76
19	MITSUBISHI	30,6%	25,0%	5,6%	8,3%	4,2%	0,0%	2,8%	1,4%	1,4%	8,3%	12,5%	100,0%	72
20	DODGE	51,6%	7,8%	10,9%	3,1%	6,3%	1,6%	1,6%	6,3%	0,0%	0,0%	10,9%	100,0%	64
	OTRAS MARCAS	35,2%	10,5%	5,0%	2,7%	2,8%	0,3%	1,9%	1,5%	0,4%	2,5%	37,2%	100,0%	677
	<b>Total</b>	<b>33,5%</b>	<b>15,2%</b>	<b>10,4%</b>	<b>4,1%</b>	<b>4,0%</b>	<b>2,4%</b>	<b>2,2%</b>	<b>2,1%</b>	<b>1,8%</b>	<b>1,7%</b>	<b>22,6%</b>	<b>100,0%</b>	<b>17.215</b>
	<b>Total Matrículas</b>	<b>5.765</b>	<b>2.623</b>	<b>1.795</b>	<b>706</b>	<b>687</b>	<b>406</b>	<b>371</b>	<b>360</b>	<b>311</b>	<b>298</b>	<b>3.893</b>	<b>17.215</b>	<b>17.215</b>

Fuente: Cálculos Fenalco–Andi con base en cifras del RUNT.

Nota. Se utilizó la siguiente definición de área metropolitana, dada por agrupación de ciudades:

Bogotá, D. C.: Comprende la ciudad de Bogotá, D. C.

Barranquilla: Barranquilla, Puerto Colombia, Soledad, Malambo y Galapa.

Bucaramanga: Bucaramanga, Floridablanca, Girón y Piedecuesta.

Cali: Cali, Yumbo, Jamundí, Palmira y Candelaria.

Cartagena de Indias: Cartagena, Turbaco, Turbana, Clemencia, Santa Catalina, Santa Rosa y Villanueva.

Centro Occidente: Pereira, Dosquebradas y La Virginia.

Cúcuta: Cúcuta, Villa del Rosario, Los Patios, El Zulia, San Cayetano y Puerto Santander.

Ibagué: Ibagué, Cajamarca, Alvarado, Coello y Piedras.

Manizales: Manizales, Neira, Chinchiná, Villamaría y Palestina.

Neiva: Neiva, Rivera, Palermo, Tello, Campoalegre, Baraya, Aipe y Villavieja.

Valle de Aburrá: Medellín, Bello, Barbosa, Copacabana, La Estrella, Girardota, Itagüí, Envigado, Caldas y Sabaneta.

Villavicencio: Villavicencio, Acacías, Guamal, Restrepo (Meta) y Cumaral.

## Participación de las áreas metropolitanas por marca en enero de 2017

Orden	Marca	Bogotá, D. C.	Valle de Aburrá	Cali	Barranquilla	Bucaramanga	Cartagena de Indias	Centro Occidente	Cúcuta	Ibagué	Manizales	Otras	Total	Total Matrículas
1	CHEVROLET	20,9%	20,2%	24,8%	22,0%	19,4%	26,6%	23,7%	33,1%	34,1%	20,8%	30,1%	24,0%	4.123
2	RENAULT	20,9%	26,5%	19,4%	19,1%	23,0%	26,4%	18,1%	16,4%	13,2%	28,5%	20,3%	21,4%	3.692
3	NISSAN	9,9%	8,2%	11,3%	14,2%	8,7%	7,9%	13,5%	8,3%	7,4%	6,4%	7,9%	9,4%	1.610
4	MAZDA	9,8%	12,3%	8,3%	9,5%	8,0%	8,9%	8,4%	9,2%	10,6%	9,1%	4,9%	8,8%	1.510
5	KIA	6,5%	7,6%	16,7%	12,2%	13,0%	12,1%	8,1%	5,6%	9,6%	7,0%	6,5%	8,5%	1.455
6	FORD	7,8%	5,0%	6,4%	5,8%	6,6%	4,4%	5,1%	5,3%	6,4%	3,7%	2,4%	5,6%	964
7	TOYOTA	4,5%	6,0%	1,9%	3,1%	3,9%	2,2%	3,0%	8,9%	6,1%	2,0%	2,5%	3,9%	677
8	VOLKSWAGEN	5,6%	1,9%	1,8%	1,6%	1,5%	1,5%	4,9%	2,8%	2,3%	8,7%	1,5%	3,2%	552
9	SUZUKI	2,0%	1,8%	2,3%	2,3%	2,3%	4,4%	1,9%	1,1%	2,3%	0,3%	2,8%	2,2%	382
10	HYUNDAI	1,6%	0,8%	1,2%	1,8%	3,3%	2,0%	0,3%	1,4%	3,9%	2,7%	1,2%	1,4%	249
11	JAC	0,3%	0,5%	0,8%	0,1%	1,2%	0,2%	1,9%	1,4%	1,0%	0,3%	3,5%	1,2%	207
12	BMW	2,3%	1,0%	0,7%	0,0%	0,4%	0,0%	1,6%	0,3%	1,3%	1,7%	0,1%	1,1%	193
13	MERCEDES-BENZ	1,4%	1,3%	0,7%	0,4%	0,7%	0,0%	1,1%	0,3%	0,3%	0,0%	1,0%	1,0%	180
14	HINO	0,0%	0,9%	0,1%	0,7%	0,3%	0,0%	0,3%	1,7%	0,0%	0,3%	3,4%	1,0%	174
15	FOTON	0,1%	1,1%	0,1%	1,0%	1,9%	0,0%	0,5%	0,3%	0,0%	0,7%	2,4%	0,9%	155
16	HONDA	0,9%	0,6%	0,9%	1,3%	0,7%	0,2%	1,1%	0,0%	0,3%	0,0%	0,2%	0,6%	108
17	CHERY	0,4%	0,5%	0,1%	1,1%	1,0%	2,0%	0,0%	0,0%	0,0%	0,0%	0,9%	0,6%	95
18	DFSK	0,1%	0,2%	0,0%	0,1%	0,3%	0,5%	2,4%	0,0%	0,0%	0,0%	1,3%	0,4%	76
19	MITSUBISHI	0,4%	0,7%	0,2%	0,8%	0,4%	0,0%	0,5%	0,3%	0,3%	2,0%	0,2%	0,4%	72
20	DODGE	0,6%	0,2%	0,4%	0,3%	0,6%	0,2%	0,3%	1,1%	0,0%	0,0%	0,2%	0,4%	64
	OTRAS MARCAS	4,1%	2,7%	1,9%	2,5%	2,8%	0,5%	3,5%	2,8%	1,0%	5,7%	6,5%	3,9%	677
	<b>Total</b>	<b>100,0%</b>	<b>100,0%</b>	<b>100,0%</b>	<b>100,0%</b>	<b>100,0%</b>	<b>100,0%</b>	<b>100,0%</b>	<b>100,0%</b>	<b>100,0%</b>	<b>100,0%</b>	<b>100,0%</b>	<b>100,0%</b>	<b>17.215</b>
	<b>Total Matrículas</b>	<b>5.765</b>	<b>2.623</b>	<b>1.795</b>	<b>706</b>	<b>687</b>	<b>406</b>	<b>371</b>	<b>360</b>	<b>311</b>	<b>298</b>	<b>3.893</b>	<b>17.215</b>	<b>17.215</b>

Fuente: Cálculos Fenalco–Andi con base en cifras del RUNT.

Nota. Se utilizó la siguiente definición de área metropolitana, dada por agrupación de ciudades:

Bogotá, D. C.: Comprende la ciudad de Bogotá, D. C.

Barranquilla: Barranquilla, Puerto Colombia, Soledad, Malambo y Galapa.

Bucaramanga: Bucaramanga, Floridablanca, Girón y Piedecuesta.

Cali: Cali, Yumbo, Jamundí, Palmira y Candelaria.

Cartagena de Indias: Cartagena, Turbaco, Turbana, Clemencia, Santa Catalina, Santa Rosa y Villanueva.

Centro Occidente: Pereira, Dosquebradas y La Virginia.

Cúcuta: Cúcuta, Villa del Rosario, Los Patios, El Zulia, San Cayetano y Puerto Santander.

Ibagué: Ibagué, Cajamarca, Alvarado, Coello y Piedras.

Manizales: Manizales, Neira, Chinchiná, Villamaría y Palestina.

Neiva: Neiva, Rivera, Palermo, Tello, Campoalegre, Baraya, Aipe y Villavieja.

Valle de Aburrá: Medellín, Bello, Barbosa, Copacabana, La Estrella, Girardota, Itagüí, Envigado, Caldas y Sabaneta.

Villavicencio: Villavicencio, Acacías, Guamal, Restrepo (Meta) y Cumaral.

## Matrículas de vehículos nuevos por marca y tipología en enero de 2017

Marca	Automóviles	Utilitarios	Pick Ups	Camionetas	Taxis	Camiones	Buses	Vans	Volquetas	Microbuses	Busetas	Tractocamiones	Total	%
CHEVROLET	2.762	607	73	243	137	158	51	54	4	26	8	0	4.123	24,0%
RENAULT	2.319	1.037	271	9	23	0	0	14	0	19	0	0	3.692	21,4%
NISSAN	658	514	361	55	0	22	0	0	0	0	0	0	1.610	9,4%
MAZDA	1.091	411	8	0	0	0	0	0	0	0	0	0	1.510	8,8%
KIA	925	271	0	3	256	0	0	0	0	0	0	0	1.455	8,5%
FORD	347	552	65	0	0	0	0	0	0	0	0	0	964	5,6%
TOYOTA	1	579	93	4	0	0	0	0	0	0	0	0	677	3,9%
VOLKSWAGEN	431	39	60	2	0	10	1	2	0	7	0	0	552	3,2%
SUZUKI	162	211	0	0	8	0	0	1	0	0	0	0	382	2,2%
HYUNDAI	146	45	0	2	53	2	1	0	0	0	0	0	249	1,4%
JAC	1	72	0	66	9	45	8	3	0	3	0	0	207	1,2%
BMW	72	121	0	0	0	0	0	0	0	0	0	0	193	1,1%
MERCEDES-BENZ	76	55	0	0	0	0	10	1	1	37	0	0	180	1,0%
HINO	0	0	0	54	0	45	56	0	8	1	10	0	174	1,0%
FOTON	0	9	22	59	0	55	0	3	4	3	0	0	155	0,9%
HONDA	27	81	0	0	0	0	0	0	0	0	0	0	108	0,6%
CHERY	2	29	1	7	37	0	0	19	0	0	0	0	95	0,6%
DFSK	0	35	4	15	0	0	0	22	0	0	0	0	76	0,4%
MITSUBISHI	0	58	14	0	0	0	0	0	0	0	0	0	72	0,4%
DODGE	0	60	4	0	0	0	0	0	0	0	0	0	64	0,4%
INTERNATIONAL	0	0	0	0	0	8	0	0	43	0	0	1	52	0,3%
SUBARU	0	49	0	0	0	0	0	0	0	0	0	0	49	0,3%
VOLVO	4	41	0	0	0	0	3	0	0	0	0	0	48	0,3%
AUDI	19	24	0	0	0	0	0	0	0	0	0	0	43	0,2%
JEEP	0	43	0	0	0	0	0	0	0	0	0	0	43	0,2%
CHANGAN	0	24	0	13	0	0	0	3	0	0	0	0	40	0,2%
DAF	0	0	0	0	0	5	0	0	32	0	0	0	37	0,2%
SSANGYONG	0	28	5	0	0	0	0	0	0	0	0	0	33	0,2%
LAND ROVER	0	31	0	0	0	0	0	0	0	0	0	0	31	0,2%
GREAT WALL	1	4	15	3	1	0	0	0	0	0	0	0	24	0,1%
JMC	0	0	3	9	0	7	0	0	0	0	0	0	19	0,1%
PEUGEOT	11	8	0	0	0	0	0	0	0	0	0	0	19	0,1%
MINI	18	0	0	0	0	0	0	0	0	0	0	0	18	0,1%

## Matrículas de vehículos nuevos por marca y tipología en enero de 2017

Marca	Automóviles	Utilitarios	Pick Ups	Camionetas	Taxis	Camiones	Buses	Vans	Volquetas	Microbuses	Busetas	Tractocamiones	Total	%
MITSUBISHI FUSO	0	0	0	0	0	17	0	0	0	0	1	0	18	0,1%
AGRALE	0	0	0	0	0	0	16	0	0	1	0	0	17	0,1%
MG MORRIS GARAGES	17	0	0	0	0	0	0	0	0	0	0	0	17	0,1%
BAIC	0	2	0	4	0	0	0	9	0	0	0	0	15	0,1%
FREIGHTLINER	0	0	0	0	0	3	0	0	11	0	0	0	14	0,1%
DONG FENG	0	0	0	1	0	9	0	0	0	0	0	0	10	0,1%
CITROËN	5	1	0	0	0	0	0	3	0	0	0	0	9	0,1%
BAIC-KENBO	0	8	0	0	0	0	0	0	0	0	0	0	8	0,0%
CHANGHE	0	0	4	3	0	0	0	1	0	0	0	0	8	0,0%
FAW	0	0	0	0	7	0	0	1	0	0	0	0	8	0,0%
JAGUAR	6	2	0	0	0	0	0	0	0	0	0	0	8	0,0%
YUTONG	0	0	0	0	0	0	6	0	0	1	1	0	8	0,0%
KENWORTH	0	0	0	0	0	5	0	0	1	0	0	1	7	0,0%
LIFAN	1	2	0	0	3	0	0	1	0	0	0	0	7	0,0%
LEXUS	0	6	0	0	0	0	0	0	0	0	0	0	6	0,0%
JOYLONG	0	0	0	0	0	0	0	0	0	5	0	0	5	0,0%
SCANIA	0	0	0	0	0	0	5	0	0	0	0	0	5	0,0%
TRI RING	0	0	0	0	0	0	0	0	5	0	0	0	5	0,0%
BRILLIANCE	2	2	0	0	0	0	0	0	0	0	0	0	4	0,0%
IVECO	0	0	0	0	0	3	0	0	0	1	0	0	4	0,0%
MAHINDRA	0	2	0	2	0	0	0	0	0	0	0	0	4	0,0%
PORSCHE	1	3	0	0	0	0	0	0	0	0	0	0	4	0,0%
GEELY	0	0	0	0	3	0	0	0	0	0	0	0	3	0,0%
GOLDEN DRAGON	0	0	0	0	0	0	0	1	0	2	0	0	3	0,0%
HIGER	0	0	3	0	0	0	0	0	0	0	0	0	3	0,0%
SINOTRUK	0	0	0	0	0	3	0	0	0	0	0	0	3	0,0%
ŠKODA	0	0	0	0	3	0	0	0	0	0	0	0	3	0,0%
DFLZ	2	0	0	0	0	0	0	0	0	0	0	0	2	0,0%
MACK	0	0	0	0	0	0	0	0	0	0	0	2	2	0,0%
MASERATI	0	2	0	0	0	0	0	0	0	0	0	0	2	0,0%
SEAT	2	0	0	0	0	0	0	0	0	0	0	0	2	0,0%
BYD	1	0	0	0	0	0	0	0	0	0	0	0	1	0,0%
CADILLAC	0	1	0	0	0	0	0	0	0	0	0	0	1	0,0%

## Matrículas de vehículos nuevos por marca y tipología en enero de 2017

Marca	Automóviles	Utilitarios	Pick Ups	Camionetas	Taxis	Camiones	Buses	Vans	Volquetas	Microbuses	Busetas	Tractocamiones	Total	%
CATERHAM	1	0	0	0	0	0	0	0	0	0	0	0	1	0,0%
DAEWOO	0	0	0	0	0	0	0	0	1	0	0	0	1	0,0%
LANDWIND	0	1	0	0	0	0	0	0	0	0	0	0	1	0,0%
MAXUS	0	0	0	0	0	0	0	0	0	1	0	0	1	0,0%
YUEJIN	0	0	0	0	0	1	0	0	0	0	0	0	1	0,0%
OTRAS MARCAS	0	0	0	0	0	0	0	0	0	0	0	0	0	0,0%
<b>Total</b>	<b>9.111</b>	<b>5.070</b>	<b>1.006</b>	<b>554</b>	<b>540</b>	<b>398</b>	<b>157</b>	<b>138</b>	<b>110</b>	<b>107</b>	<b>20</b>	<b>4</b>	<b>17.215</b>	<b>100,0%</b>

Fuente: Cálculos Fenalco–Andi con base en cifras del RUNT.

## Matrículas de vehículos nuevos por departamento en enero de 2017

Departamento	Automóviles	Utilitarios	Pick Ups	Camionetas	Taxis	Camiones	Buses	Vans	Volquetas	Microbuses	Busetas	Tractocamiones	Total	%
Bogotá, D. C.	3.214	1.957	420	19	116	8	2	23	1	5	0	0	5.765	33,5%
Antioquia	1.429	942	114	60	102	71	34	20	9	16	2	0	2.799	16,3%
Valle del Cauca	1.338	507	91	44	54	46	0	6	1	3	4	2	2.096	12,2%
Cundinamarca	296	249	79	268	13	134	78	30	69	55	9	1	1.281	7,4%
Atlántico	408	193	43	27	40	14	8	4	8	1	0	0	746	4,3%
Santander	389	216	38	24	21	30	4	12	3	3	1	0	741	4,3%
Bolívar	231	104	14	4	55	3	1	3	0	1	0	0	416	2,4%
Risaralda	213	126	8	5	12	7	3	2	0	2	0	0	378	2,2%
Norte de Santander	204	102	15	7	26	6	0	0	7	0	0	0	367	2,1%
Tolima	208	87	13	7	1	8	0	1	0	0	0	1	326	1,9%
Caldas	172	83	20	7	8	4	15	9	0	0	2	0	320	1,9%
Huila	159	71	24	13	5	13	1	2	0	8	0	0	296	1,7%
Meta	121	52	26	21	11	9	0	3	8	1	0	0	252	1,5%
Boyacá	114	55	9	7	10	13	3	5	2	4	1	0	223	1,3%
Nariño	101	47	22	20	8	7	4	3	1	3	0	0	216	1,3%
Quindío	120	52	9	3	9	6	0	2	1	0	0	0	202	1,2%

## Matrículas de vehículos nuevos por departamento en enero de 2017

Departamento	Automóviles	Utilitarios	Pick Ups	Camionetas	Taxis	Camiones	Buses	Vans	Volquetas	Microbuses	Busetas	Tractocamiones	Total	%
Cauca	85	57	12	4	4	5	0	1	0	2	0	0	170	1,0%
Córdoba	79	56	14	3	3	4	2	0	0	2	0	0	163	0,9%
Cesar	61	25	11	2	10	3	0	2	0	1	0	0	115	0,7%
Magdalena	57	35	7	1	4	0	2	6	0	0	1	0	113	0,7%
Casanare	42	16	5	4	2	3	0	0	0	0	0	0	72	0,4%
Sucre	41	19	5	0	4	1	0	2	0	0	0	0	72	0,4%
La Guajira	12	5	1	2	14	0	0	1	0	0	0	0	35	0,2%
Caquetá	6	8	4	1	2	1	0	0	0	0	0	0	22	0,1%
Arauca	5	5	2	0	1	1	0	1	0	0	0	0	15	0,1%
Chocó	1	0	0	0	3	0	0	0	0	0	0	0	4	0,0%
Putumayo	2	0	0	1	0	1	0	0	0	0	0	0	4	0,0%
Amazonas	1	1	0	0	1	0	0	0	0	0	0	0	3	0,0%
Guaviare	1	0	0	0	1	0	0	0	0	0	0	0	2	0,0%
A. San Andrés	1	0	0	0	0	0	0	0	0	0	0	0	1	0,0%
<b>Total</b>	<b>9.111</b>	<b>5.070</b>	<b>1.006</b>	<b>554</b>	<b>540</b>	<b>398</b>	<b>157</b>	<b>138</b>	<b>110</b>	<b>107</b>	<b>20</b>	<b>4</b>	<b>17.215</b>	<b>100,0%</b>

Fuente: Cálculos Fenalco–Andi con base en cifras del RUNT.

## Matrículas de vehículos nuevos por ciudad en enero de 2017

Ciudad	Automóviles	Utilitarios	Pick Ups	Camionetas	Taxis	Camiones	Buses	Vans	Volquetas	Microbuses	Busetas	Tractocamiones	Total	%
Bogotá, D. C.	3.214	1.957	420	19	116	8	2	23	1	5	0	0	5.765	33,5%
Cali	1.099	426	72	8	41	8	0	4	0	0	1	0	1.659	9,6%
Medellín	765	453	45	12	57	4	3	5	1	6	0	0	1.351	7,8%
Envigado	431	297	39	25	7	24	0	5	7	4	0	0	839	4,9%
Barranquilla	347	182	36	4	20	0	5	3	0	1	0	0	598	3,5%
Funza	107	121	29	68	1	44	9	13	18	8	1	1	420	2,4%
Girón	234	97	16	6	7	10	0	7	0	2	1	0	380	2,2%
Pereira	205	119	8	3	10	4	2	2	0	1	0	0	354	2,1%

## Matrículas de vehículos nuevos por ciudad en enero de 2017

Ciudad	Automóviles	Utilitarios	Pick Ups	Camionetas	Taxis	Camiones	Buses	Vans	Volquetas	Microbuses	Busetas	Tractocamiones	Total	%
Cota	24	35	15	109	1	51	21	6	49	9	7	0	327	1,9%
Sabaneta	123	120	24	15	2	19	7	2	1	4	1	0	318	1,8%
Ibagué	200	86	12	6	0	6	0	1	0	0	0	0	311	1,8%
Manizales	156	81	19	6	6	4	15	7	0	0	2	0	296	1,7%
Bucaramanga	113	88	15	11	5	13	3	3	2	0	0	0	253	1,5%
Cartagena	121	61	6	1	55	1	0	0	0	0	0	0	245	1,4%
Neiva	124	61	18	10	0	6	1	2	0	8	0	0	230	1,3%
Villa del Rosario	109	55	6	3	7	2	0	0	0	0	0	0	182	1,1%
Villavicencio	84	32	16	15	4	6	0	0	3	1	0	0	161	0,9%
Turbaco	106	38	8	3	0	1	0	3	0	1	0	0	160	0,9%
Montería	77	54	12	3	1	3	0	0	0	0	0	0	150	0,9%
Armenia	75	38	8	2	8	3	0	2	1	0	0	0	137	0,8%
Popayán	69	47	8	3	3	3	0	0	0	0	0	0	133	0,8%
Cúcuta	64	35	5	2	17	3	0	0	0	0	0	0	126	0,7%
Mosquera	13	9	4	39	0	14	5	1	1	25	0	0	111	0,6%
Chía	47	35	9	1	3	4	1	2	1	3	0	0	106	0,6%
Pasto	60	25	13	5	2	0	0	0	0	1	0	0	106	0,6%
Riónegro	67	28	2	1	3	0	0	4	0	0	0	0	105	0,6%
Palmira	58	27	9	0	2	1	0	0	0	0	0	0	97	0,6%
Santa Marta	54	31	4	0	3	0	0	4	0	0	1	0	97	0,6%
Tunja	61	20	2	4	1	0	0	2	0	0	0	0	90	0,5%
Puerto Colombia	35	9	6	13	0	9	1	1	5	0	0	0	79	0,5%
Nariño	29	19	3	10	1	6	3	1	1	2	0	0	75	0,4%
Guacarí	7	9	2	21	1	27	0	0	0	0	3	1	71	0,4%
Yopal	40	16	5	4	2	3	0	0	0	0	0	0	70	0,4%
Tuluá	48	14	2	1	1	1	0	1	0	0	0	0	68	0,4%
Valledupar	30	20	7	1	7	2	0	0	0	1	0	0	68	0,4%
Zipaquirá	19	11	4	8	3	5	4	2	0	2	0	0	58	0,3%
Restrepo (Meta)	29	16	7	1	0	2	0	2	0	0	0	0	57	0,3%
Bello	8	18	0	2	7	12	8	0	0	0	0	0	55	0,3%
Circasia	39	12	0	1	0	3	0	0	0	0	0	0	55	0,3%
El Cerrito	33	4	2	5	0	3	0	0	1	2	0	0	50	0,3%
Corozal	31	13	3	0	0	1	0	1	0	0	0	0	49	0,3%

## Matrículas de vehículos nuevos por ciudad en enero de 2017

Ciudad	Automóviles	Utilitarios	Pick Ups	Camionetas	Taxis	Camiones	Buses	Vans	Volquetas	Microbuses	Busetas	Tractocamiones	Total	%
Los Patios	25	8	2	2	0	1	0	0	7	0	0	0	45	0,3%
Barrancabermeja	19	15	6	1	1	0	0	1	0	0	0	0	43	0,2%
Sogamoso	16	12	2	2	7	1	1	0	1	0	1	0	43	0,2%
Duitama	22	11	2	0	0	3	0	1	0	2	0	0	41	0,2%
La Paz (Cesar)	28	3	3	1	3	1	0	2	0	0	0	0	41	0,2%
Sabanagrande	21	2	1	10	0	1	2	0	3	0	0	0	40	0,2%
Cartago	29	8	1	0	1	0	0	0	0	0	0	0	39	0,2%
Floridablanca	12	8	1	1	8	4	1	0	1	1	0	0	37	0,2%
La Calera	7	7	8	7	1	6	0	0	0	0	0	0	36	0,2%
Cajicá	7	9	1	4	1	1	11	0	0	0	1	0	35	0,2%
Ríohacha	12	5	1	1	14	0	0	1	0	0	0	0	34	0,2%
Palermo	20	7	4	0	0	1	0	0	0	0	0	0	32	0,2%
Guadalajara de Buga	23	7	1	0	0	0	0	0	0	0	0	0	31	0,2%
Ricaurte	16	2	3	6	0	1	0	2	0	0	0	0	30	0,2%
Timbío	13	5	1	1	0	2	0	1	0	2	0	0	25	0,1%
Soledad	4	0	0	0	20	0	0	0	0	0	0	0	24	0,1%
Cáqueza	1	3	0	11	0	3	1	0	0	4	0	0	23	0,1%
Girardot	20	3	0	0	0	0	0	0	0	0	0	0	23	0,1%
Itagüí	12	1	1	1	6	1	1	0	0	0	0	0	23	0,1%
Sincelejo	10	6	2	0	4	0	0	1	0	0	0	0	23	0,1%
Acacías	8	3	2	3	0	0	0	1	5	0	0	0	22	0,1%
Fusagasugá	10	4	2	4	0	0	1	1	0	0	0	0	22	0,1%
Paipa	13	6	1	0	0	2	0	0	0	0	0	0	22	0,1%
La Dorada	15	2	0	1	1	0	0	2	0	0	0	0	21	0,1%
Sibaté	0	1	2	1	0	1	15	0	0	0	0	0	20	0,1%
La Ceja	7	7	0	0	1	0	0	0	0	2	1	0	18	0,1%
Pitalito	10	2	0	0	3	3	0	0	0	0	0	0	18	0,1%
Jamundí	12	2	0	2	0	1	0	0	0	0	0	0	17	0,1%
Piedecuesta	7	4	0	3	0	3	0	0	0	0	0	0	17	0,1%
Facatativá	10	3	0	1	0	0	0	2	0	0	0	0	16	0,1%
La Estrella	6	2	1	0	4	1	0	1	0	0	0	0	15	0,1%
Soacha	5	0	0	5	1	0	3	0	0	1	0	0	15	0,1%
Belén de los Andaquíes	5	5	4	0	0	0	0	0	0	0	0	0	14	0,1%



## Matrículas de vehículos nuevos por ciudad en enero de 2017

Ciudad	Automóviles	Utilitarios	Pick Ups	Camionetas	Taxis	Camiones	Buses	Vans	Volquetas	Microbuses	Busetas	Tractocamiones	Total	%
Dosquebradas	6	3	0	2	0	2	0	0	0	1	0	0	14	0,1%
El Rosal	3	1	0	1	0	2	6	0	0	1	0	0	14	0,1%
Yumbo	9	2	1	0	0	2	0	0	0	0	0	0	14	0,1%
Arauca	5	5	1	0	1	0	0	0	0	0	0	0	12	0,1%
Pupiales	5	1	0	4	0	0	1	1	0	0	0	0	12	0,1%
Andalucía	6	2	0	2	0	0	0	0	0	1	0	0	11	0,1%
Ubaté	4	2	0	2	0	1	1	0	0	1	0	0	11	0,1%
Chigorodó	0	0	0	0	0	0	10	0	0	0	0	0	10	0,1%
Calarcá	6	2	1	0	0	0	0	0	0	0	0	0	9	0,1%
Aracataca	2	3	1	1	0	0	1	0	0	0	0	0	8	0,0%
Barbosa (Antioquia)	0	0	0	0	3	0	5	0	0	0	0	0	8	0,0%
Candelaria	4	0	0	0	0	2	0	1	0	0	0	1	8	0,0%
San Gil	4	3	0	1	0	0	0	0	0	0	0	0	8	0,0%
Cómbita	0	1	1	1	0	3	0	0	1	0	0	0	7	0,0%
El Zulia	1	2	2	0	2	0	0	0	0	0	0	0	7	0,0%
Marinilla	3	3	0	0	1	0	0	0	0	0	0	0	7	0,0%
Ocaña	5	2	0	0	0	0	0	0	0	0	0	0	7	0,0%
Rivera	2	0	1	1	0	3	0	0	0	0	0	0	7	0,0%
Santa Rosa de Cabal	1	3	0	0	2	0	1	0	0	0	0	0	7	0,0%
Arjona	0	4	0	0	0	1	1	0	0	0	0	0	6	0,0%
Copacabana	2	3	0	0	0	1	0	0	0	0	0	0	6	0,0%
Girardota	1	2	0	0	0	3	0	0	0	0	0	0	6	0,0%
Granada	0	0	0	0	6	0	0	0	0	0	0	0	6	0,0%
Pradera	2	2	0	2	0	0	0	0	0	0	0	0	6	0,0%
Buenaventura	0	0	0	0	5	0	0	0	0	0	0	0	5	0,0%
Buesaco	1	2	1	0	0	1	0	0	0	0	0	0	5	0,0%
Otras Ciudades	59	40	24	18	40	24	5	11	0	5	0	1	227	1,3%
<b>Total</b>	<b>9.111</b>	<b>5.070</b>	<b>1.006</b>	<b>554</b>	<b>540</b>	<b>398</b>	<b>157</b>	<b>138</b>	<b>110</b>	<b>107</b>	<b>20</b>	<b>4</b>	<b>17.215</b>	<b>100,0%</b>

Fuente: Cálculos Fenalco–Andi con base en cifras del RUNT.